

L'uso di sostanze psicoattive nella popolazione studentesca: uno studio sul consumo di droghe e alcol tra gli studenti delle scuole milanesi

di Raffaele Visintini*, Marta Binda*, Nicolò Gaj*

Introduzione

Il consumo di sostanze illecite si è andato delineando fin dagli anni '60 come una realtà specificatamente adolescenziale e giovanile (14-25 anni). La progressiva diffusione, sia in forma occasionale che abituale in questa fascia d'età ha prodotto un cambiamento radicale nel modo in cui il fenomeno è stato concettualizzato: se inizialmente esso era considerato soprattutto come l'effetto di processi psicopatologici devianti, attualmente è invece interpretato nel quadro più complessivo delle problematiche adolescenziali (Palmonari, 1993). Esso è visto cioè alla stessa stregua di altri comportamenti definibili a rischio, cioè che mettono in pericolo sia a breve che a lungo termine la sfera fisica, psicologica e sociale dell'individuo (quali ad esempio mangiare in modo inappropriato, avere esperienze sessuali precoci e/o non protette, guidare pericolosamente, ecc.) ed è posto strettamente in relazione ai compiti di sviluppo che l'adolescente si trova ad affrontare nella sua specifica fase di vita. Quanto più egli avverte delle difficoltà ad affrontarli in modo costruttivo, o perché si sente inadeguato, o perché teme o ha già sperimentato degli insuccessi, tanto più aumenta la probabilità che la droga possa apparirgli come un mezzo per ridurre l'ansia, l'angoscia, l'incertezza e per meglio rispondere alle richieste del suo ambiente di vita (*Ibidem*).

Il seguente studio nasce dall'esigenza di approfondire alcuni dati emersi da una precedente ricerca, condotta nel 2002 da parte del Servizio di Psicologia Clinica e Psicoterapia dell'Ospedale San Raffaele-Turro, sui comportamenti potenzialmente a rischio nella popolazione studentesca milanese, da cui è emerso che il 42,2% degli studenti aveva utilizzato sostanze psicoattive almeno una volta nella vita (Nahum Sembira, 2002).

L'obiettivo del presente lavoro è descrivere il consumo delle diverse tipologie di sostanze psicoattive tra gli studenti delle scuole milanesi, nel tentativo di comprendere, da un lato, i significati che gli adolescenti con età compresa tra i quattordici e i diciannove anni attribuiscono all'attrazione verso le droghe e, dall'altro, la presenza di eventuali relazioni tra assunzione di tali sostanze, qualità del rapporto genitori-figli e comportamenti sessuali a rischio, nell'ipotesi che queste dimensioni possano influire sulla sperimentazione e sull'uso di sostanze in età adolescenziale.

Materiali e metodi

Campione

Lo studio è stato condotto su un campione di 1090 studenti di sesso maschile e femminile, di età compresa tra i 14 e i 19 anni, frequentanti una Scuola Media Superiore pubblica all'interno del comune di Milano. La ricerca è stata condotta sul 2% della popolazione studentesca milanese, che annovera complessivamente 53848 soggetti circa.

* Servizio di Psicologia Clinica e Psicoterapia - Ospedale San Raffaele-Turro, Milano, Italia.

Si è valutato di utilizzare una strategia di campionamento casuale stratificato, suddividendo la popolazione studentesca in strati in base a due variabili ritenute da noi significative: tipologia di scuola e fascia d'età. Affinché le scuole scelte fossero rappresentative di tutte le tipologie di scuole pubbliche esistenti sul territorio della città di Milano, si è utilizzata la classificazione della tipologia degli istituti adottata dal Ministero dell'Istruzione, escludendo le scuole private e tenendo in considerazione solo gli Istituti Statali (www.pubblica.istruzione.it).

Il campione è stato formato prendendo 1 istituto su 10 per ogni tipologia di scuola considerata. In ogni scuola la somministrazione è avvenuta in un numero di classi pari a quello ottenuto sulla base delle proporzioni da noi effettuate (Fig.1) e le sezioni sono state sorteggiate casualmente. In questo modo abbiamo coperto le fasce d'età rientranti nel target stabilito e le tipologie di scuola presenti sul territorio milanese.

Fig. 1 Procedura di campionamento

TIPOLOGIA ISTITUTO	NUM.TOTALE SUL TERRITORIO DI MILANO CITTA'	N.CLASSI	TOTALE STUDENTI
Istituti professionali	25	25	227
Istituti tecnico commerciale e per geometri	10	10	134
Istituti tecnico industriale	18	18	211
Liceo artistico	4	4 (5) ¹	70
Liceo classico	8	0 ²	0
Liceo linguistico	3	3 (5) ¹	59
Liceo scientifico	25	25	389
			TOT. 1090

Strumenti

Allo scopo di indagare i comportamenti a rischio degli adolescenti nell'ambito dell'assunzione di sostanze e dell'abuso di alcol è stato utilizzato un questionario sviluppato ad hoc a partire da quello creato nel 2002 (Nahum Sembira).

La considerazione delle caratteristiche del campione hanno contribuito a determinare le qualità dello strumento. Abbiamo cioè cercato di utilizzare un linguaggio il più possibile vicino al mondo degli adolescenti, in modo da incentivare i giovani a rispondere nel modo più sincero possibile.

Il questionario autosomministrato che abbiamo sviluppato risulta composto da 5 fascicoli distinti (vedi allegato):

- Griglia iniziale che raccoglie i dati demografici del soggetto (sesso, età e occupazione lavorativa, tipo di scuola).
- Fascicolo introduttivo (costituito da 4 domande su tempo libero, numero di giorni di scuola persi, rendimento scolastico ed età di inizio di consumo di alcol e droghe).
- Fascicolo 1: consumo di sostanze (costituito da 15 domande riguardanti rispettivamente: fumo da sigarette, bevande alcoliche e altre droghe).
- Fascicolo 2: percezione atteggiamenti genitoriali (costituito da 14 domande riguardanti l'atteggiamento dei genitori verso i comportamenti di consumo di sostanze da parte dei figli).
- Fascicolo 3: comportamenti sessuali (costituito da 14 domande sui comportamenti sessuali a rischio).

¹ Il numero di classi effettivamente considerate ammonta a 5, in modo tale da coprire tutte le fasce d'età rientranti nel target stabilito.

² Nessun liceo classico ha dato la disponibilità a partecipare alla ricerca.

E' stato necessario rendere facoltativa la compilazione di quest'ultimo fascicolo per ovviare alle obiezioni poste dai dirigenti scolastici di alcuni istituti, che non hanno ritenuto opportuno sottoporre i propri studenti al contenuto del Fascicolo 3.

La somministrazione dei questionari è avvenuta durante l'orario di lezione all'interno delle aule scolastiche. Sia gli insegnanti che i ragazzi sono stati informati riguardo lo scopo della ricerca; la presenza degli insegnanti all'interno delle classi si è ritenuta facoltativa e il questionario è stato compilato individualmente dagli studenti.

Per garantire l'anonimato a tutti gli intervistati è stata consegnata una busta bianca con chiusura adesiva, all'interno della quale, una volta compilato, i soggetti hanno inserito il questionario; ad ogni questionario è stato poi attribuito un codice in modo tale che fossero rintracciabili la classe e l'istituto di appartenenza, pur garantendo la privacy dei soggetti.

Analisi dei dati

Le informazioni raccolte sono state inserite in un database e l'elaborazione statistica è stata realizzata con SPSS 15.0.

Sono state calcolate le frequenze assolute delle risposte alle domande del questionario, le differenze tra le medie (t di Student) su dimensioni ritenute di interesse e utilizzato il test dell'analisi della varianza (ANOVA), al fine di effettuare un confronto tra le medie dei subcampioni tenendo conto contemporaneamente di più variabili.

Risultati

- Fattori socio-demografici

Il campione generale è costituito da 1090 soggetti: 544 (49,9%) maschi e 546 (50,1%) femmine. La media dell'età dei soggetti è di 16,7 ($DS \pm 1,6$). La considerazione dei fattori socio-demografici considerati illustra alcune caratteristiche generali che permettono di ricostruire, o per lo meno di fare delle ipotesi, sui riferimenti culturali e valoriali del nostro campione.

Relativamente alle attività di tempo libero, l'utilizzo dei videogiochi e l'impiego generico del computer sembrano essere occupazioni molto diffuse (il 42,4% lo fa quasi ogni giorno). Un'altra attività ricreativa particolarmente piacevole tra i giovani sembra essere la frequentazione dei centri commerciali (44%), mentre leggere libri ed andare all'oratorio rimangono attività che vengono praticate poche volte l'anno.

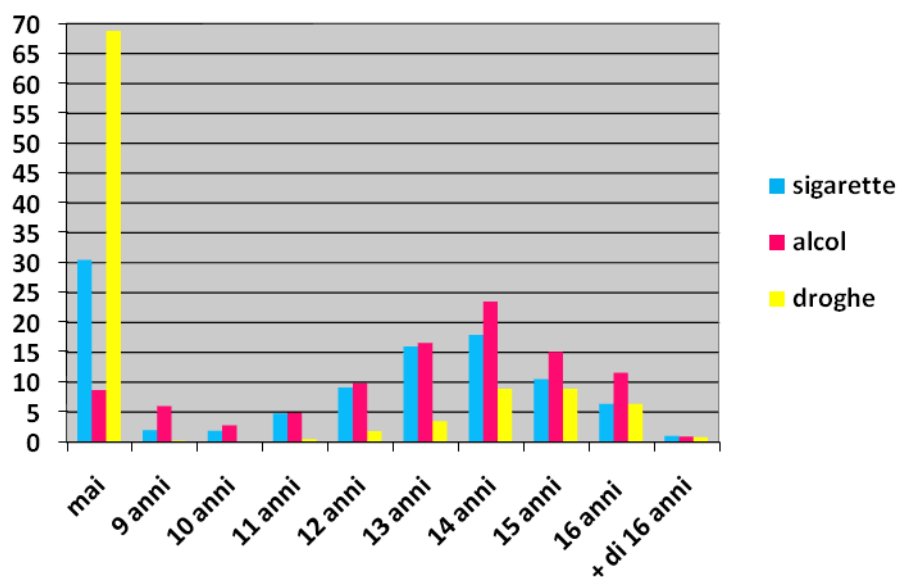
Per quanto riguarda l'andamento scolastico, il 41,5% dei ragazzi dichiara di avere una media tra il 6 e il 7, mentre il 31,6% affermano di avere una media scolastica insufficiente (inferiore al 6).

- Diffusione e caratteristiche del fenomeno droghe

Il 32,2% del campione dichiara di aver fatto uso di sostanze psicoattive almeno una volta nel corso dell'ultimo mese, con una prevalenza maschile (rispettivamente il 35,6% dei maschi e il 27,8% delle femmine).

Al fine di comprendere l'estensione del fenomeno, è interessante notare a quale età i soggetti hanno iniziato a fare uso di sostanze psicoattive (anche se poi la "prova" non ha dato esito a un consumo abituale) (Fig. 2).

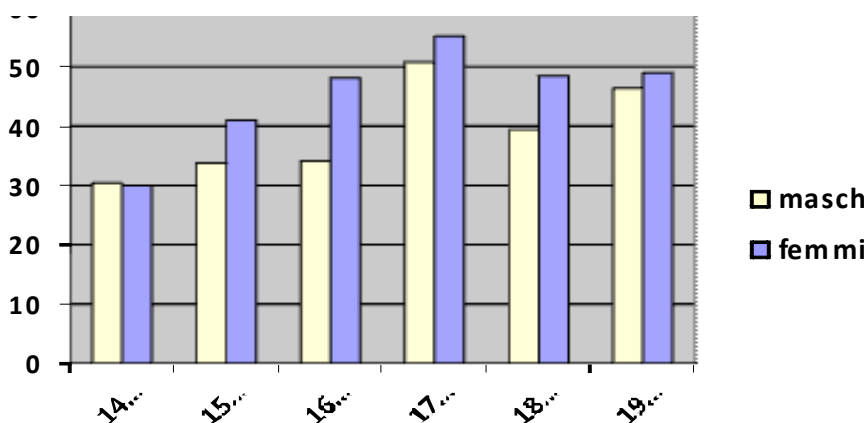
Fig. 2 Età inizio consumo sostanze



Dalla Figura 2 risulta che il 18% del campione inizia a fumare sigarette a 14 anni e alla stessa età il 23% dei ragazzi riferisce di aver avuto il primo approccio con l'alcol. Per quanto riguarda il consumo di sostanze illegali, la maggior parte degli intervistati (9%) riferisce il primo contatto tra i 14 e i 15 anni. Sono state osservate differenze significative tra maschi e femmine ($p: .004$), il che significa che l'approccio alle sostanze psicotrope da parte delle femmine è differente rispetto a quello dei coetanei maschi.

Il fumo di sigaretta sembra essere molto diffuso tra i ragazzi di quest'età, infatti coloro che dichiarano di aver fumato sigarette nel corso dell'ultimo mese costituiscono il 43,8% del campione (40,7% dei ragazzi e 46,7% delle ragazze) e la fascia d'età maggiormente interessata è quella relativa ai 17 anni (Fig.3)

Fig.3 Consumo di sigarette



Come indicatore del consumo di alcolici è stato utilizzato il numero di "ubriacature" (autoriferite) riportate nel mese precedente la somministrazione del questionario. Gli studenti che hanno dichiarato di non essersi mai ubriacati nel corso dell'ultimo mese sono stati il 74,8% del campione, di cui il 72,7% è costituito da maschi, mentre solo il 27% da femmine. La bevanda più consumata

dai ragazzi è la birra (71,4%), come ci si poteva attendere, mentre superalcolici e vino sono in posizione subordinata (rispettivamente 56,8% e 51,3%). A 17 e 18 anni vi è un consumo di superalcolici più elevato rispetto a quello del vino, sia per i ragazzi che per le ragazze, ma ciò è transitorio per i maschi, la cui preferenza rimane comunque la birra (Fig.4). Le ragazze, invece, sembrano prediligere i superalcolici anche in età più giovane (Fig.5). Sono state osservate differenze significative rispetto all'uso di alcol tra i due sessi (M-F p : .003) e tra le diverse fasce d'età (14-19 p : .000).

Fig.4 Ragazzi che hanno consumato alcol nell'ultimo mese

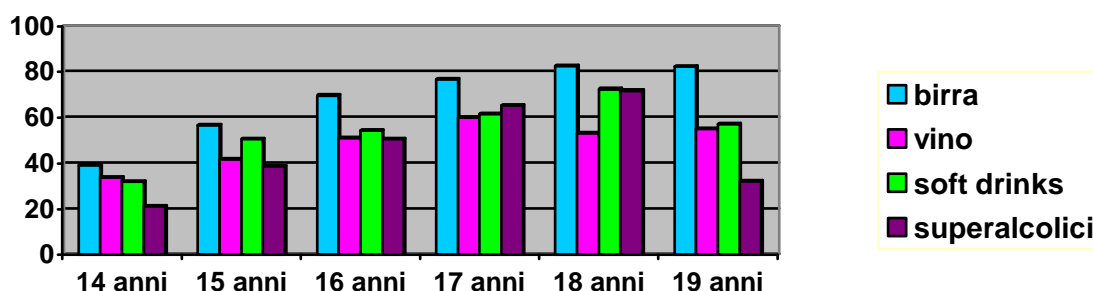
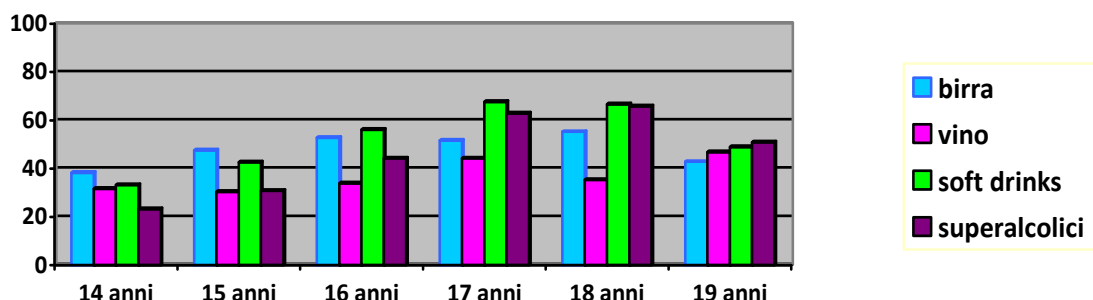


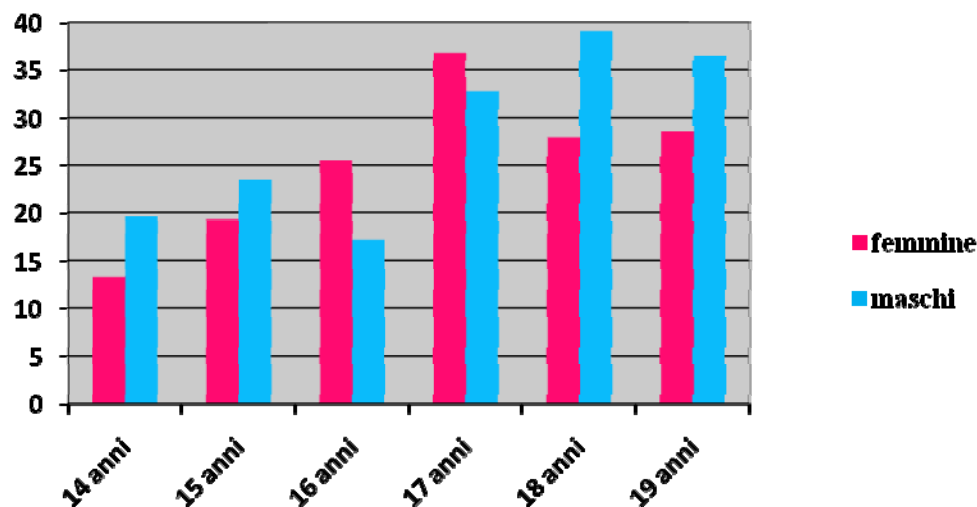
Fig.5 Ragazze che hanno consumato alcol nell'ultimo mese



Riguardo la percezione della disponibilità d'accesso alle sostanze da parte dei soggetti (la percezione di quanto sia "facile" accedere all'acquisto delle sostanze), è emerso che la cannabis è la sostanza maggiormente disponibile, sia per i ragazzi (31,9%) sia per le ragazze (24%), mentre altri tipi di droga lo sono decisamente di meno (dall'1% al 13,9%).

In linea con questo dato risulta essere il fatto che la cannabis venga riferita come quella maggiormente consumata tra gli studenti. Infatti l'uso negli ultimi 30 giorni dalla somministrazione viene riferito dal 28,1% degli studenti (il 29,7% dei ragazzi e il 26,5% delle ragazze). Analizzando il consumo della sostanza per fasce d'età, i dati emersi mostrano come i ragazzi riferiscano un consumo più assiduo rispetto alle ragazze a 14 (19,6%), 15 (23,5%), 18 (39,1%) e 19 (36,5%) anni, mentre a 16 e a 17 anni le quote più elevate dei consumatori sono da riferirsi alle femmine (rispettivamente il 25,5% a 16 anni e il 36,8% a 17 anni) (Fig.6).

Fig.6 Consumo di cannabis



Per quanto riguarda le altre sostanze stupefacenti considerate (cocaina, eroina, ecstasy, amfetamine, GHB, LSD e funghi allucinogeni), il consumo risulta ridotto, compreso tra il 2% e il 6%. In altre parole, i nostri dati non mostrano differenze significative tra i due sessi in merito al consumo di questo tipo di sostanze.

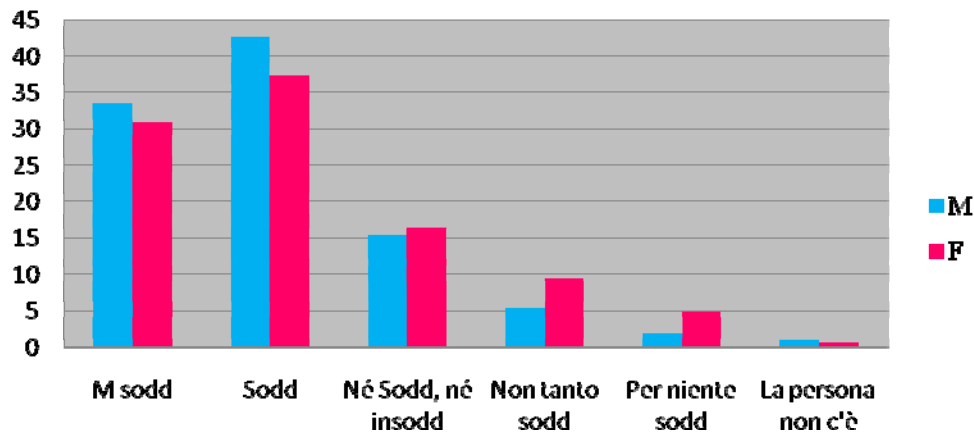
Riguardo le motivazioni riportate alla base del consumo di sostanze, la maggior parte degli intervistati afferma di bere “per divertirsi” (63,2%), mentre il 17,6% della popolazione che usa un qualsiasi tipo di droga afferma che uno dei motivi principali o il motivo per cui adotta tale comportamento di consumo è perché facilita il rilassamento. Tra coloro che dichiarano di non fare uso di sostanze, la motivazione principale è collegata alla consapevolezza della loro dannosità per la salute (62,4%). Altri, in percentuale minore (26,9%), dichiarano di non averci mai pensato.

- Percezione dell'atteggiamento genitoriale

Un dato che ci sembra interessante indagare, esplorando il consumo di sostanze presso soggetti in età adolescenziale, è il livello di soddisfazione riferito dagli studenti riguardo il rapporto con i propri genitori.

Alla domanda: “In genere quanto sei soddisfatto del rapporto con tua madre?” (vedi item 2.5 nell'allegato), il 40.1% del campione risponde positivamente. In modo più specifico, i ragazzi che dichiarano di essere soddisfatti del rapporto con la propria madre costituiscono il 42,8% del campione, mentre le ragazze il 37,5%. Sono state osservate differenze significative tra le due popolazioni ($p: .004$) riguardo il rapporto con la madre (Fig.7).

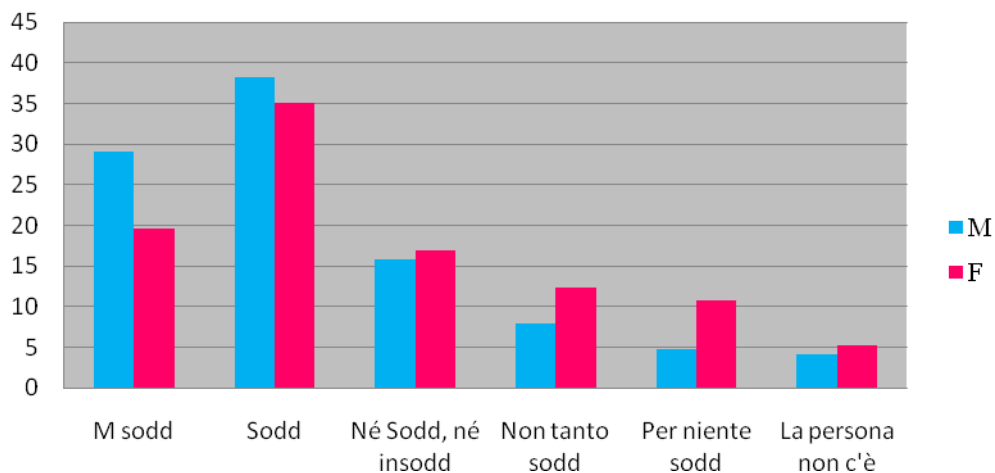
Fig.7 Livello soddisfazione rapporto madre



$p: .004$

Alla domanda: “In genere quanto sei soddisfatto del rapporto con tuo padre?”, il 36,6% dichiara di ritenersi soddisfatto. Per quanto riguarda la il subcampione maschile, coloro che ritengono soddisfacente il rapporto con il proprio padre ammontano al 38,2%. Nel sub campione femminile, il 35% afferma di essere soddisfatta della relazione (Fig.8). In questo caso non risulta una differenza significativa tra i due gruppi, diversamente dal livello di soddisfazione del rapporto con la propria madre.

Fig. 8 Livello soddisfazione rapporto padre



Il confronto tra il consumo di sostanze psicoattive illegali, la media scolastica, il livello di soddisfazione del rapporto con i genitori riferito dagli studenti e l'item relativo alla percezione dei soggetti rispetto alla tendenza da parte dei genitori a stabilire regole fuori casa (“Tuo padre/madre stabiliscono regole precise sul tuo comportamento fuori casa?”, vedi item 2.6), ha evidenziato importanti differenze tra coloro che non hanno mai consumato cannabis e coloro che hanno approcciato la sostanza più di 3 volte³. Di seguito i risultati.

Confrontando le risposte alla domanda. “Quanto sei soddisfatto del rapporto con tua madre?”, emerge che il 41,1% di coloro che dichiarano di non aver mai utilizzato cannabis nel corso dell'ultimo mese, definisce il rapporto con la propria madre soddisfacente, mentre la percentuale di

³ E' stato possibile condurre queste analisi solamente sui consumatori di cannabis, a causa della ridotta numerosità del sottocampione costituito da coloro che ha utilizzato altre sostanze.

coloro che hanno consumato cannabis da 3 a 5 volte nell'ultimo mese e che ritiene di essere soddisfatto del rapporto con la propria madre, costituisce il 23%. Le differenze emerse tra i due gruppi sono risultate significative ($p: .001$).

Per quanto riguarda l'andamento scolastico, emerge che gli studenti che riferiscono di non aver mai usato cannabis hanno una media autoriferita compresa tra il 6 e il 7 (40,5%), mentre coloro che affermano di averne utilizzata più di 20 volte nel corso dell'ultimo mese hanno una media scolastica che oscilla tra il 5 e il 6 (44%). La differenza tra i due gruppi è significativa ($p: .000$).

Differenze significative ($p: .000$) si rilevano rispetto l'item 2.6: "Mio padre/madre stabiliscono regole precise sul mio comportamento fuori casa?". Chi non ha mai fatto uso di cannabis dichiara che questa affermazione sia "spesso" vera (33,3%), mentre coloro che riferiscono un uso più assiduo della sostanza (dalle 3 alle 5 volte nell'ultimo mese), afferma che ciò è "quasi mai" vero (32,8%).

- Comportamenti sessuali a rischio

L'ipotesi da noi formulata rispetto una possibile relazione tra consumo di sostanze e comportamenti sessuali a rischio non è stata confermata dalle elaborazioni statistiche effettuate. In particolare, l'ipotesi che ci sia una relazione tra il mancato uso del preservativo durante i rapporti sessuali completi e il consumo di sostanze psicoattive illegali non è stata confermata.

Discussione

Il focus del presente studio è fornire un'immagine dei comportamenti di consumo di alcol e droghe negli adolescenti milanesi e di rilevare eventuali relazioni tra assunzione di tali sostanze e qualità del rapporto genitori-figli, data la centralità della stessa nel processo di passaggio dall'età infantile all'età adulta.

Nel nostro campione il consumo di sostanze psicoattive illegali sembra mostrare una realtà abbastanza ampia e diffusa: il 32,2%, infatti, ne ha fatto uso almeno una volta nell'ultimo mese.

Similmente ad altri studi (Hser et al., 1994), la nostra ricerca evidenzia come l'assunzione di sostanze sia un comportamento maggiormente diffuso tra la popolazione maschile (38,7%) rispetto a quella femminile (30,8%), anche se il divario tra i due sessi sembra essere sempre meno consistente, a conferma della sempre maggiore diffusione del fenomeno.

Il primo contatto con le sostanze illegali è abbastanza precoce; l'età a cui è più frequente iniziare ad utilizzare sostanze è rilevabile a circa 14 anni e mezzo, anche se una percentuale non indifferente di ragazzi inizia a 13 anni. L'uscita dalla scuola secondaria di primo grado superiore e l'ingresso in quella secondaria di secondo grado determina, cioè, un avvicinamento al mondo delle sostanze e dà inizio all'età della sperimentazione. Rispetto alla ricerca condotta nel 2002 non si notano in questo senso variazioni.

I nostri dati mostrano che i giovani milanesi hanno una netta predilezione per l'uso della cannabis. E' questa, infatti, la droga più diffusa in assoluto, il cui consumo nel corso dell'ultimo mese viene riferito dal 28,1% della popolazione studentesca. Questo dato risulta essere in linea ai valori riportati da ODDA (Observatory on Drugs and Drug Addiction, Italy) (2008) e rimane quindi stabile nel corso del tempo. Il nostro studio conferma, inoltre, ciò che emerge dalla ricerca di Copeland et al. (2006): l'uso sperimentale della cannabis prevale tra i giovani studenti e decresce al compimento della maggiore età. Ciò permette di ipotizzare che per una quota non irrisoria della popolazione adolescenziale il consumo di questa sostanza non rappresenti una stazione terminale di una carriera nel campo delle sostanze psicoattive illegali, ma piuttosto un'esperienza transitoria, probabilmente legata alle necessità di sperimentazione e di 'risk taking' propri di questa fase dello sviluppo.

Al di là dell'uso di cannabis, una piccola percentuale (tra il 2% e il 6%) degli intervistati riferisce di aver provato almeno una volta nel corso della propria vita sostanze più pesanti e più pericolose quali cocaina, funghi allucinogeni, LSD, ecstasy ed amfetamine. Anche questo risulta essere in linea con fonti autorevoli quali l'ultima indagine ESPAD-Italia (2008), che rileva un consumo di

sostanze stupefacenti compreso tra il 2,1% e il 5,8%. In tal senso, il nostro campione pare essere rappresentativo della popolazione italiana.

Relativamente al tema delle motivazioni alla base del consumo di droghe, l'area principalmente coinvolta sembra essere quella dell'ansia: il 17,6% del campione che ha fatto uso di sostanze nell'ultimo mese, dice di aver assunto sostanze, anche o solo "perché fanno rilassare". Stesso dato è stato osservato anche in una ricerca di Ravenna & Vicoli del 1991, in cui si afferma che l'uso di droghe rappresenta un'occasione di relax che rende possibile il distacco dalle difficoltà e dagli stress. Secondo gli autori il bisogno di rilassamento e di attenuazione dell'ansia sembra aumentare con il crescere dell'età. Ciò viene confermato anche dalla nostra ricerca: la percentuale di soggetti che attribuisce al senso di rilassamento indotto dalle sostanze uno dei motivi o il motivo per cui assumono le stesse cresce sensibilmente nel passaggio dai 14 (10,7%) ai 19 anni (28,7%). Questo dato impone necessariamente particolare sensibilità al tema dell'ansia e dei disturbi ad essa correlati, la cui rilevazione diagnostica e il conseguente trattamento divengono questioni centrali in relazione al consumo di droga. Inoltre, queste riflessioni mostrano l'opportunità di approfondire le motivazioni sottese alla necessità di rilassarsi: in altri termini, da che cosa è necessario prendere le distanze?

Alla base della diffusione della droga tra gli adolescenti, oltre che a fattori cognitivi-motivazionali e interattivi, vi sono anche aspetti situazionali quali, ad esempio, la sua disponibilità oggettiva e il grado di facilità con cui la si può ottenere (Palmonari, 1993). In linea con questa considerazione, la sostanza più diffusa in assoluto (la cannabis) è anche quella riferita come maggiormente disponibile: i maschi hanno una facilità di accesso maggiore rispetto alle coetanee in quasi tutte le classi d'età, fatta eccezione per le diciassettenni che riferiscono di essere più facilitate rispetto ai ragazzi nella reperibilità della sostanza. Lasciamo questo dato alle riflessioni del lettore e all'approfondimento di ulteriori studi futuri.

Così come per le droghe illegali, anche il consumo di alcol risulta essere un comportamento più diffuso tra il genere maschile rispetto al genere femminile, come ci si poteva attendere. In linea risultano essere i dati riportati dall'ultima indagine Istat sui consumi di alcolici (2007). La ricerca mette in evidenza come, dal 1998 al 2007, il consumo di alcol fuori pasto tra i 14 e i 17 anni è passato dal 12,6% al 20,5%: si ha un incremento dal 9,7% al 17,9% per le ragazze, mentre per i ragazzi dal 15,2% al 22,7%. Quindi, indubbiamente, il consumo alcolico maschile risulta essere più alto di quello femminile, ma sembra che la diffusione dell'alcol nella popolazione femminile abbia avuto un più forte aumento nel tempo, portando ad una situazione vicina alla parità di genere.

La più diffusa motivazione alla base del consumo di alcol è la voglia di divertirsi. Il dato conferma la natura conviviale dell'uso di alcol, che svolge un'importante funzione di disinibizione e di facilitazione delle relazioni, a livello di comunicazione, contatto fisico e intimità, eliminando imbarazzi e difficoltà che non pochi adolescenti portano con sé. In altri termini, l'alcol sembra assumere una funzione di disinibizione sociale, strettamente connessa al senso soggettivo di divertimento.

Veniamo ora ai dati relativi allo stile parentale. I risultati emersi da alcuni studi considerati (Lac & Crano, 2009; Kuntsche, Van der Vorst & Engels, 2009) mostrano come lo stile parentale possa essere un fattore protettivo rispetto alla sperimentazione e all'uso di sostanze in età adolescenziale. In modo particolare, queste ricerche hanno evidenziato come gli adolescenti che hanno relazioni positive e stabili con i propri genitori ritardino la sperimentazione di sostanze, riducendo il rischio di sviluppare comportamenti problematici d'uso cronico.

Ciò sembra essere confermato anche dai nostri risultati, ottenuti da analisi condotte solamente sui consumatori di cannabis, in quanto il sottocampione costituito da coloro che hanno utilizzato altre sostanze psicoattive risulta essere molto ridotto. La nostra ricerca mette in luce come, in generale, i ragazzi che non sono mai entrati in contatto con sostanze (in questo caso la cannabis) riferiscano un maggior livello di soddisfazione con entrambe le figure parentali e una maggiore percezione della propensione dei genitori a stabilire regole precise sul loro comportamento fuori casa rispetto, invece, ai consumatori abituali. Questo si correla poi con un migliore rendimento scolastico rispetto a coloro che affermano di aver utilizzato la sostanza dalle 3 alle 40 volte nel corso dell'ultimo mese. In altri termini, coloro che si dichiarano maggiormente soddisfatti del rapporto con i propri genitori e che percepiscono un ambiente accudente, dotato di regole e norme, tendono a non entrare in contatto con il mondo delle sostanze, mostrando inoltre un miglior rendimento scolastico.

Sembra quindi che la qualità percepita dell'ambiente familiare, la percezione che i propri genitori 'si prendono cura' di sé, determini un migliore funzionamento (almeno in termini scolastici e di astensione dalle droghe) del soggetto. Questa ipotesi, di per sé intuitiva, diviene particolarmente interessante data la natura autoriferita dei dati che abbiamo raccolto: ciò che percepisce il soggetto adolescente, in termini di calore affettivo e presenza dei genitori, conta e ha un'influenza sul suo rendimento scolastico e sul consumo di droga.

In linea generale, i risultati della nostra ricerca sembrano confermare alcuni dati già evidenziati, a livello milanese come a livello nazionale. Non mancano però alcune sorprese, che probabilmente riflettono i cambiamenti sviluppatisi nel tempo in riferimento all'utilizzo di droghe da parte degli adolescenti milanesi. Ciò è visibile soprattutto rispetto all'assottigliarsi delle differenze tra maschi e femmine.

I limiti della presente ricerca derivano senz'altro dal fatto che essa si basa su resoconti soggettivi, strumenti che sono esposti a diversi tipi di minacce metodologiche. Inoltre, il rifiuto della ricerca da parte dei Licei Classici ha comportato uno sbilanciamento del campione da noi analizzato, limitando la validità esterna dello studio.

Bibliografia

Copeland et al. (2006). Cannabis use, depression and public health. *Addiction*, 101, 1380.

European School Survey Project on Alcohol and other Drugs. (2008) da <http://www.espad.org>, consultato il 6/7/2009

Hser et al. (1994). Cocaine use and high-risk sexual behaviour among STD clinic patients. *Sexually Transmitted Diseases*, 26, 82.

L'uso e l'abuso di alcol in Italia. (2007) da http://www.istat.it/salastampa/comunicati/non_calendario/20080417_00/testointegrale20080417.pdf, consultato il 23/5/2009

Kuntsche, E., Van der Vorst, H., & Engels, R. (2009). The earlier the more? Differences in the links between age at first drink and adolescent alcohol use and related problems according to quality of parent- child relationships. *Journal of Studies on Alcohol and Drugs*, 70 (3).

Lac, A. & Crano, W.D. (2009). Monitoring matters: Meta-analytic Review Reveals the Reliable Linkage of parental monitoring with Adolescents Marijuana Use. *Perspectives on Psychological Science*, 4, 578-586.

Nahum Sembira, E.E. (2002). Droghe, alcool e rischio di contagio HIV nella popolazione scolastica milanese. Tesi di laurea inedita, Università Vita-Salute San Raffaele, Milano, Italia.

2008 Annual Report: the state of the drugs problem in Europe. (2008) da www.emcdda.europa.eu/publications/annual-report/2008, consultato il 25/4/2009

Palmonari, A. (1993). *Psicologia dell'adolescenza*. Bologna: Il Mulino.

Ravenna, M. & Vicoli, A. (1991). Iniziazione all'uso di droghe leggere e pesanti: analisi di sequenze discorsive, *Giornale Italiano di Psicologia*, 18, 473-489.

APPENDICE



FACOLTA' DI PSICOLOGIA
SERVIZIO DI PSICOLOGIA CLINICA E PSICOTERAPIA
Via Stamira d'Ancona, 20 – 20127 Milano

Prima di iniziare leggi attentamente le istruzioni.

Il questionario che ti presentiamo fa parte di una ricerca che il Servizio di Psicologia Clinica e Psicoterapia dell'Università Vita-Salute S. Raffaele sta conducendo. Essa ha per oggetto il consumo di alcol e droghe nella popolazione studentesca milanese. Lo scopo della ricerca è quello di fornire un'immagine chiara e complessiva dei comportamenti di consumo di alcol e droghe negli studenti milanesi. Le risposte che fornirai saranno molto utili per raggiungere gli obiettivi di conoscenza prefissati.

Il questionario è comprensivo di 47 domande. Ricorda che non ci sono risposte “giuste” o “sbagliate”.

I seguenti dati non comprometteranno in alcun modo il tuo anonimato

Per favore segna la tua risposta ad ogni domanda **facendo una “X”** nella casella appropriata.

Sesso F ☐ M ☐

Età 14 ☐ 15 ☐ 16 ☐ 17 ☐ 18 ☐ 19 ☐ 20 ☐

**Altra occupazione lavorativa
oltre lo studio**

☐ nessuna

☐ operaio

☐ altro (specificare)

☐ impiegato/a

1) Generalmente nell'arco di un mese come trascorri il tuo tempo libero?

(Segna una sola casella per ogni riga)

	Mai	Poche volte l'anno	1 volte al mese	2 al volta settimana	Almeno 1 a giorno	Quasi ogni giorno
a) Bar con amici	<input type="checkbox"/>	<input type="checkbox"/>	<input type="checkbox"/>	<input type="checkbox"/>	<input type="checkbox"/>	<input type="checkbox"/>
b) Andare in giro con gli amici al centro commerciale, per strada, al parco ecc. per divertimento	<input type="checkbox"/>	<input type="checkbox"/>	<input type="checkbox"/>	<input type="checkbox"/>	<input type="checkbox"/>	<input type="checkbox"/>
c) Giocare con il computer e con i videogiochi	<input type="checkbox"/>	<input type="checkbox"/>	<input type="checkbox"/>	<input type="checkbox"/>	<input type="checkbox"/>	<input type="checkbox"/>
d) Discoteca con amici	<input type="checkbox"/>	<input type="checkbox"/>	<input type="checkbox"/>	<input type="checkbox"/>	<input type="checkbox"/>	<input type="checkbox"/>
e) Oratorio	<input type="checkbox"/>	<input type="checkbox"/>	<input type="checkbox"/>	<input type="checkbox"/>	<input type="checkbox"/>	<input type="checkbox"/>
f) A casa con amici	<input type="checkbox"/>	<input type="checkbox"/>	<input type="checkbox"/>	<input type="checkbox"/>	<input type="checkbox"/>	<input type="checkbox"/>

g) Leggere libri per piacere (al di fuori di quelli scolastici) ☐ ☐ ☐ ☐ ☐

h) Navigare in internet per svago (chat, in cerca di musica, per giocare ecc.) ☐ ☐ ☐ ☐ ☐

i) Attività culturali (teatro, suonare uno strumento, cantare, disegnare, scrivere) ☐ ☐ ☐ ☐ ☐

l) Volontariato ☐ ☐ ☐ ☐ ☐

2) Durante gli ULTIMI 30 GIORNI, quanti giorni di scuola hai perso?

(segna una sola casella per riga)

	Nessuno	1 giorno	2 giorni	3-4 giorni	5-6 giorni	7 o più
a) Perché sei stato malato	<input type="checkbox"/>	<input type="checkbox"/>	<input type="checkbox"/>	<input type="checkbox"/>	<input type="checkbox"/>	<input type="checkbox"/>
b) Perché non avevi voglia di andarci	<input type="checkbox"/>	<input type="checkbox"/>	<input type="checkbox"/>	<input type="checkbox"/>	<input type="checkbox"/>	<input type="checkbox"/>
c) Per altri motivi	<input type="checkbox"/>	<input type="checkbox"/>	<input type="checkbox"/>	<input type="checkbox"/>	<input type="checkbox"/>	<input type="checkbox"/>

3) Quale dei punteggi seguenti descrive meglio il tuo andamento scolastico nell'ultimo quadrimestre?

- ☐ 3-4
- ☐ 4-5
- ☐ 5-6
- ☐ 6-7
- ☐ 7-8
- ☐ 8-9
- ☐ 9-10

4) Quando hai fatto per la PRIMA VOLTA (se le hai fatte) ciascuna delle seguenti cose?

	Mai	9 anni	10	11	12	13	14	15	16
		o	anni	anni	anni	anni	anni	anni	Anni
		meno							
a) Fumare la prima sigaretta	<input type="checkbox"/>	<input type="checkbox"/>	<input type="checkbox"/>	<input type="checkbox"/>	<input type="checkbox"/>	<input type="checkbox"/>	<input type="checkbox"/>	<input type="checkbox"/>	<input type="checkbox"/>
b) Consumare la prima bevanda alcolica	<input type="checkbox"/>	<input type="checkbox"/>	<input type="checkbox"/>	<input type="checkbox"/>	<input type="checkbox"/>	<input type="checkbox"/>	<input type="checkbox"/>	<input type="checkbox"/>	<input type="checkbox"/>
c) Utilizzare sostanze	<input type="checkbox"/>	<input type="checkbox"/>	<input type="checkbox"/>	<input type="checkbox"/>	<input type="checkbox"/>	<input type="checkbox"/>	<input type="checkbox"/>	<input type="checkbox"/>	<input type="checkbox"/>

Le domande che seguono riguardano il fumo da sigarette

1.1 Quanto sarebbe possibile per te procurarti sigarette, se lo volessi?

- ☐ Impossibile

- ☐ Molto difficile
- ☐ Abbastanza difficile
- ☐ Abbastanza facile
- ☐ Molto facile
- ☐ Non so

1.2 Negli ULTIMI 30 GIORNI con quale frequenza hai fumato sigarette?

- ☐ Mai
- ☐ Meno di 1 sigaretta alla settimana
- ☐ Meno di 1 sigaretta al giorno
- ☐ 1-5 sigarette al giorno
- ☐ 6-10 sigarette al giorno
- ☐ 11-20 sigarette al giorno
- ☐ Più di 20 sigarette al giorno

1.3 Per quale dei seguenti motivi fumi sigarette? (sono possibili più risposte)

- ☐ Mi fanno rilassare
- ☐ Mi aiutano a concentrarmi
- ☐ Per abitudine
- ☐ Lo fanno tutti i miei amici

- ☐ Non posso farne a meno
- ☐ Non ho mai fumato sigarette

Le domande che seguono riguardano le bevande alcoliche

1.4 Quanto sarebbe possibile per te procurarti ciascuna delle seguenti sostanze, se lo volessi?

	Impossibile	Molto difficile	Abbastanza difficile	Abbastanza facile	Molto facile	Non so
a) Birra	<input type="checkbox"/>	<input type="checkbox"/>	<input type="checkbox"/>	<input type="checkbox"/>	<input type="checkbox"/>	<input type="checkbox"/>
b) Vino	<input type="checkbox"/>	<input type="checkbox"/>	<input type="checkbox"/>	<input type="checkbox"/>	<input type="checkbox"/>	<input type="checkbox"/>
c) Soft drinks	<input type="checkbox"/>	<input type="checkbox"/>	<input type="checkbox"/>	<input type="checkbox"/>	<input type="checkbox"/>	<input type="checkbox"/>
d) Superalcolici (liquori, cocktails etc.)	<input type="checkbox"/>	<input type="checkbox"/>	<input type="checkbox"/>	<input type="checkbox"/>	<input type="checkbox"/>	<input type="checkbox"/>

1.5 Pensa agli ULTIMI 30 GIORNI, in quante occasioni hai bevuto qualcuna delle bevande qui di seguito elencate?

	N. di occasioni						
	0	1-2	3-5	6-9	10-19	20-39	40 o più
a) Birra	<input type="checkbox"/>	<input type="checkbox"/>	<input type="checkbox"/>	<input type="checkbox"/>	<input type="checkbox"/>	<input type="checkbox"/>	<input type="checkbox"/>
b) Vino	<input type="checkbox"/>	<input type="checkbox"/>	<input type="checkbox"/>	<input type="checkbox"/>	<input type="checkbox"/>	<input type="checkbox"/>	<input type="checkbox"/>
c) Soft drinks	<input type="checkbox"/>	<input type="checkbox"/>	<input type="checkbox"/>	<input type="checkbox"/>	<input type="checkbox"/>	<input type="checkbox"/>	<input type="checkbox"/>
d) Superalcolici (liquori, cocktails etc.)	<input type="checkbox"/>	<input type="checkbox"/>	<input type="checkbox"/>	<input type="checkbox"/>	<input type="checkbox"/>	<input type="checkbox"/>	<input type="checkbox"/>

1.6 Nell'ultimo mese, nelle seguenti circostanze, cosa e quanto (numero bicchieri) hai bevuto?

	N. bicchieri			
	Birra	Vino	Soft drinks	Superalcolici (liquori, cocktails etc.)
Ai pasti in famiglia
Con amici
Da solo

1.7 Nell'ultimo mese quante volte ti è capitato di ubriacarti (barcollavi nel camminare oppure non riuscivi a parlare correttamente, vomitando o dimenticando l'accaduto)?

☐ Mai ☐ Mi è capitato all'incirca.....volte

1.8 Per quali dei seguenti motivi hai bevuto alcolici? (sono possibili più risposte)

- ☐ Mi aiutano ad essere più espansivo
- ☐ Per abitudine
- ☐ Lo fanno tutti i miei amici
- ☐ Non posso farne a meno
- ☐ Mi fanno sballare
- ☐ Mi fanno rilassare
- ☐ Per distinguermi
- ☐ Per fare colpo
- ☐ Per dimenticare i miei problemi
- ☐ Per divertirmi
- ☐ Per sentirmi felice
- ☐ Non ho mai bevuto alcolici

Le prossime domande riguardano alcune sostanze

1.9 Quanto sarebbe possibile per te procurarti una delle seguenti sostanze, se lo volessi?

	Impossibile	Molto	Abbastanza	Abbastanza	Molto	Non
		difficile	difficile	facile	facile	So
Marijuana, Hashish, Ganja	<input type="checkbox"/>	<input type="checkbox"/>	<input type="checkbox"/>	<input type="checkbox"/>	<input type="checkbox"/>	<input type="checkbox"/>
Ecstasy	<input type="checkbox"/>	<input type="checkbox"/>	<input type="checkbox"/>	<input type="checkbox"/>	<input type="checkbox"/>	<input type="checkbox"/>
LSD o qualche altro allucinogeno	<input type="checkbox"/>	<input type="checkbox"/>	<input type="checkbox"/>	<input type="checkbox"/>	<input type="checkbox"/>	<input type="checkbox"/>
Amfetamine	<input type="checkbox"/>	<input type="checkbox"/>	<input type="checkbox"/>	<input type="checkbox"/>	<input type="checkbox"/>	<input type="checkbox"/>
Crack	<input type="checkbox"/>	<input type="checkbox"/>	<input type="checkbox"/>	<input type="checkbox"/>	<input type="checkbox"/>	<input type="checkbox"/>
Cocaina	<input type="checkbox"/>	<input type="checkbox"/>	<input type="checkbox"/>	<input type="checkbox"/>	<input type="checkbox"/>	<input type="checkbox"/>
Eroina	<input type="checkbox"/>	<input type="checkbox"/>	<input type="checkbox"/>	<input type="checkbox"/>	<input type="checkbox"/>	<input type="checkbox"/>
Funghi allucinogeni	<input type="checkbox"/>	<input type="checkbox"/>	<input type="checkbox"/>	<input type="checkbox"/>	<input type="checkbox"/>	<input type="checkbox"/>
GHB (ecstasy liquida)	<input type="checkbox"/>	<input type="checkbox"/>	<input type="checkbox"/>	<input type="checkbox"/>	<input type="checkbox"/>	<input type="checkbox"/>
Alcool insieme a pasticche	<input type="checkbox"/>	<input type="checkbox"/>	<input type="checkbox"/>	<input type="checkbox"/>	<input type="checkbox"/>	<input type="checkbox"/>
Altre droghe (specificare)	<input type="checkbox"/>	<input type="checkbox"/>	<input type="checkbox"/>	<input type="checkbox"/>	<input type="checkbox"/>	<input type="checkbox"/>

.....

1.10 In quale di questi posti pensi che potresti trovare facilmente queste sostanze, se lo volessi?

		In strada, nei parchi	A scuola	In discoteca, al bar	A casa di uno spacciatore	Via internet	Altro (per favore specifica)
Marijuana, Hashish, Ganja	<input type="checkbox"/>	<input type="checkbox"/>	<input type="checkbox"/>	<input type="checkbox"/>	<input type="checkbox"/>	<input type="checkbox"/>
Ecstasy	<input type="checkbox"/>	<input type="checkbox"/>	<input type="checkbox"/>	<input type="checkbox"/>	<input type="checkbox"/>	<input type="checkbox"/>
LSD o qualche altro allucinogeno	<input type="checkbox"/>	<input type="checkbox"/>	<input type="checkbox"/>	<input type="checkbox"/>	<input type="checkbox"/>	<input type="checkbox"/>
Amfetamine	<input type="checkbox"/>	<input type="checkbox"/>	<input type="checkbox"/>	<input type="checkbox"/>	<input type="checkbox"/>	<input type="checkbox"/>
Crack	<input type="checkbox"/>	<input type="checkbox"/>	<input type="checkbox"/>	<input type="checkbox"/>	<input type="checkbox"/>	<input type="checkbox"/>
Cocaina	<input type="checkbox"/>	<input type="checkbox"/>	<input type="checkbox"/>	<input type="checkbox"/>	<input type="checkbox"/>	<input type="checkbox"/>
Eroina	<input type="checkbox"/>	<input type="checkbox"/>	<input type="checkbox"/>	<input type="checkbox"/>	<input type="checkbox"/>	<input type="checkbox"/>
Funghi allucinogeni	<input type="checkbox"/>	<input type="checkbox"/>	<input type="checkbox"/>	<input type="checkbox"/>	<input type="checkbox"/>	<input type="checkbox"/>
GHB (ecstasy liquida)	<input type="checkbox"/>	<input type="checkbox"/>	<input type="checkbox"/>	<input type="checkbox"/>	<input type="checkbox"/>	<input type="checkbox"/>
Alcool insieme a pasticche	<input type="checkbox"/>	<input type="checkbox"/>	<input type="checkbox"/>	<input type="checkbox"/>	<input type="checkbox"/>	<input type="checkbox"/>
Altre droghe (specificare)	<input type="checkbox"/>	<input type="checkbox"/>	<input type="checkbox"/>	<input type="checkbox"/>	<input type="checkbox"/>	<input type="checkbox"/>

.....

.....

1.11 Nell'ultimo mese in quante occasioni (se ce ne sono state) hai usato qualcuna delle seguenti droghe?

	Numero occasio ni							
	0	1- 2	3- 5	6- 9	10- 19	20- 39	40 più	e
Marijuana, Hashish, Ganja	<input type="checkbox"/>	<input type="checkbox"/>	<input type="checkbox"/>	<input type="checkbox"/>	<input type="checkbox"/>	<input type="checkbox"/>	<input type="checkbox"/>	
Ecstasy	<input type="checkbox"/>	<input type="checkbox"/>	<input type="checkbox"/>	<input type="checkbox"/>	<input type="checkbox"/>	<input type="checkbox"/>	<input type="checkbox"/>	
LSD o qualche altro allucinogeno	<input type="checkbox"/>	<input type="checkbox"/>	<input type="checkbox"/>	<input type="checkbox"/>	<input type="checkbox"/>	<input type="checkbox"/>	<input type="checkbox"/>	
Amfetamine	<input type="checkbox"/>	<input type="checkbox"/>	<input type="checkbox"/>	<input type="checkbox"/>	<input type="checkbox"/>	<input type="checkbox"/>	<input type="checkbox"/>	
Crack	<input type="checkbox"/>	<input type="checkbox"/>	<input type="checkbox"/>	<input type="checkbox"/>	<input type="checkbox"/>	<input type="checkbox"/>	<input type="checkbox"/>	
Cocaina	<input type="checkbox"/>	<input type="checkbox"/>	<input type="checkbox"/>	<input type="checkbox"/>	<input type="checkbox"/>	<input type="checkbox"/>	<input type="checkbox"/>	
Eroina	<input type="checkbox"/>	<input type="checkbox"/>	<input type="checkbox"/>	<input type="checkbox"/>	<input type="checkbox"/>	<input type="checkbox"/>	<input type="checkbox"/>	
Funghi allucinogeni	<input type="checkbox"/>	<input type="checkbox"/>	<input type="checkbox"/>	<input type="checkbox"/>	<input type="checkbox"/>	<input type="checkbox"/>	<input type="checkbox"/>	
GHB (ecstasy liquida)	<input type="checkbox"/>	<input type="checkbox"/>	<input type="checkbox"/>	<input type="checkbox"/>	<input type="checkbox"/>	<input type="checkbox"/>	<input type="checkbox"/>	
Alcool insieme a pasticche	<input type="checkbox"/>	<input type="checkbox"/>	<input type="checkbox"/>	<input type="checkbox"/>	<input type="checkbox"/>	<input type="checkbox"/>	<input type="checkbox"/>	
Altre droghe (specificare)	<input type="checkbox"/>	<input type="checkbox"/>	<input type="checkbox"/>	<input type="checkbox"/>	<input type="checkbox"/>	<input type="checkbox"/>	<input type="checkbox"/>	

.....

.....

1.12 Quante volte nell'ultimo mese, dopo aver assunto sostanze, hai:

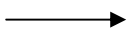
	Numero volte				
	1-2	3-5	6-9	10-19	20 o più
a) Guidato auto	<input type="checkbox"/>	<input type="checkbox"/>	<input type="checkbox"/>	<input type="checkbox"/>	<input type="checkbox"/>
b) Guidato moto	<input type="checkbox"/>	<input type="checkbox"/>	<input type="checkbox"/>	<input type="checkbox"/>	<input type="checkbox"/>
c) Guidato bicicletta	<input type="checkbox"/>	<input type="checkbox"/>	<input type="checkbox"/>	<input type="checkbox"/>	<input type="checkbox"/>
d) Studiato	<input type="checkbox"/>	<input type="checkbox"/>	<input type="checkbox"/>	<input type="checkbox"/>	<input type="checkbox"/>
e) Fatto sport	<input type="checkbox"/>	<input type="checkbox"/>	<input type="checkbox"/>	<input type="checkbox"/>	<input type="checkbox"/>
f) Fatto sesso	<input type="checkbox"/>	<input type="checkbox"/>	<input type="checkbox"/>	<input type="checkbox"/>	<input type="checkbox"/>

1.13 Per quali dei seguenti motivi hai usato droghe? (sono possibili più risposte)

- ☐ Non ho mai usato droghe
- ☐ Per abitudine
- ☐ Lo fanno tutti i miei amici
- ☐ Non posso farne a meno
- ☐ Mi fanno sballare
- ☐ Mi fanno rilassare
- ☐ Per distinguermi
- ☐ Per fare colpo
- ☐ Mi aiutano ad essere più espansivo

- ☐ Favoriscono le mie prestazioni sessuali
- ☐ Non volevo rimanere escluso dal gruppo
- ☐ Non avevo niente da fare
- ☐ Volevo dimenticare i miei problemi

1.14 Hai mai avuto la possibilità di provare qualcuna di queste droghe senza farlo?

- ☐ No
- ☐ Sì
(indicare quali) 

	Numero volte					
	1-2	3-5	6-9	10-19	20-39	40 o più
Marijuana, Hashish, Ganja	<input type="checkbox"/>	<input type="checkbox"/>	<input type="checkbox"/>	<input type="checkbox"/>	<input type="checkbox"/>	<input type="checkbox"/>
Ecstasy	<input type="checkbox"/>	<input type="checkbox"/>	<input type="checkbox"/>	<input type="checkbox"/>	<input type="checkbox"/>	<input type="checkbox"/>
LSD o qualche altro allucinogeno	<input type="checkbox"/>	<input type="checkbox"/>	<input type="checkbox"/>	<input type="checkbox"/>	<input type="checkbox"/>	<input type="checkbox"/>
Amfetamine	<input type="checkbox"/>	<input type="checkbox"/>	<input type="checkbox"/>	<input type="checkbox"/>	<input type="checkbox"/>	<input type="checkbox"/>
Crack	<input type="checkbox"/>	<input type="checkbox"/>	<input type="checkbox"/>	<input type="checkbox"/>	<input type="checkbox"/>	<input type="checkbox"/>
Cocaina	<input type="checkbox"/>	<input type="checkbox"/>	<input type="checkbox"/>	<input type="checkbox"/>	<input type="checkbox"/>	<input type="checkbox"/>
Eroina	<input type="checkbox"/>	<input type="checkbox"/>	<input type="checkbox"/>	<input type="checkbox"/>	<input type="checkbox"/>	<input type="checkbox"/>
Funghi allucinogeni	<input type="checkbox"/>	<input type="checkbox"/>	<input type="checkbox"/>	<input type="checkbox"/>	<input type="checkbox"/>	<input type="checkbox"/>
GHB (ecstasy liquida)	<input type="checkbox"/>	<input type="checkbox"/>	<input type="checkbox"/>	<input type="checkbox"/>	<input type="checkbox"/>	<input type="checkbox"/>
Alcool insieme a pasticche	<input type="checkbox"/>	<input type="checkbox"/>	<input type="checkbox"/>	<input type="checkbox"/>	<input type="checkbox"/>	<input type="checkbox"/>
Altre droghe (specificare)	<input type="checkbox"/>	<input type="checkbox"/>	<input type="checkbox"/>	<input type="checkbox"/>	<input type="checkbox"/>	<input type="checkbox"/>
.....						

1.15 Non ho usato droghe perché (sono possibili più risposte):

- ☐ Non ci ho mai pensato
- ☐ Temo di perdere il controllo
- ☐ Costano troppo
- ☐ Fanno male
- ☐ Le persone che frequento non approverebbero

Le domande che seguono riguardano i tuoi genitori

2.1 Qual è il livello massimo di scolarità raggiunto da tuo padre?

- ☐ Ha completato le elementari o meno
- ☐ Ha fatto qualche classe delle medie inferiori
- ☐ Ha completato le medie inferiori
- ☐ Ha fatto qualche classe delle medie superiori o qualche anno di università
- ☐ Ha completato le medie superiori o l'università
- ☐ Non so

2.2 Qual è il livello massimo di scolarità raggiunto da tua madre?

- ☐ Ha completato le elementari o meno
- ☐ Ha fatto qualche classe delle medie inferiori
- ☐ Ha completato le medie inferiori
- ☐ Ha fatto qualche classe delle medie superiori o qualche anno di università
- ☐ Ha completato le medie superiori o l'università
- ☐ Non so

2.3 Come sta economicamente la tua famiglia rispetto alle altre famiglie italiane?

- ☐ Tantissimo al di sopra
- ☐ Molto al di sopra
- ☐ Al di sopra
- ☐ Circa lo stesso
- ☐ Al di sotto
- ☐ Molto al di sotto
- ☐ Tantissimo al di sotto

2.4 Quali di queste persone vivono in casa con te? (sono possibili più risposte)

- ☐ Vivo da solo
- ☐ Padre
- ☐ Partner/marito di mia madre

☐ Madre

☐ Partner/moglie di mio padre

☐ Fratello/i

☐ Sorella/e

☐ Nonno/i

☐ Altro parente/i

☐ Convivente/i non parenti

2.5 In genere quanto sei soddisfatto del ...

	Molto soddisfatto	soddisfatto	Nè soddisfatto nè insoddisfatto	Non soddisfatto	tanto	Per soddisfatto	niente soddisfatto	Non c'è questa persona
a) Rapporto con tua madre?	<input type="checkbox"/>	<input type="checkbox"/>	<input type="checkbox"/>	<input type="checkbox"/>		<input type="checkbox"/>		<input type="checkbox"/>
b) Rapporto con tuo padre?	<input type="checkbox"/>	<input type="checkbox"/>	<input type="checkbox"/>	<input type="checkbox"/>		<input type="checkbox"/>		<input type="checkbox"/>
c) Rapporto con i tuoi amici?	<input type="checkbox"/>	<input type="checkbox"/>	<input type="checkbox"/>	<input type="checkbox"/>		<input type="checkbox"/>		<input type="checkbox"/>

2.6 In che misura sono valide per te le seguenti affermazioni ?

	Quasi sempre	Spesso	Qualche volta	Di raro	Quasi mai
a) Mio padre/madre stabiliscono regole precise sul mio comportamento a casa	<input type="checkbox"/>	<input type="checkbox"/>	<input type="checkbox"/>	<input type="checkbox"/>	<input type="checkbox"/>
b) Mio padre/madre stabiliscono regole precise sul mio comportamento fuori casa	<input type="checkbox"/>	<input type="checkbox"/>	<input type="checkbox"/>	<input type="checkbox"/>	<input type="checkbox"/>
c) Mio padre/madre sanno con chi sono la sera	<input type="checkbox"/>	<input type="checkbox"/>	<input type="checkbox"/>	<input type="checkbox"/>	<input type="checkbox"/>
d) Mio padre/madre sanno dove sono la sera	<input type="checkbox"/>	<input type="checkbox"/>	<input type="checkbox"/>	<input type="checkbox"/>	<input type="checkbox"/>
e) Mi sento accolto e amato senza problemi da mia madre e/o padre	<input type="checkbox"/>	<input type="checkbox"/>	<input type="checkbox"/>	<input type="checkbox"/>	<input type="checkbox"/>
f) Mi sento senz'altro sostenuto affettivamente da mia madre e/o padre	<input type="checkbox"/>	<input type="checkbox"/>	<input type="checkbox"/>	<input type="checkbox"/>	<input type="checkbox"/>
g) Mia madre e/o padre mi prestano soldi senza problemi	<input type="checkbox"/>	<input type="checkbox"/>	<input type="checkbox"/>	<input type="checkbox"/>	<input type="checkbox"/>
h) Ricevo facilmente soldi in regalo da mia madre e/o padre	<input type="checkbox"/>	<input type="checkbox"/>	<input type="checkbox"/>	<input type="checkbox"/>	<input type="checkbox"/>
i) Mi sento accolto e amato senza problemi dal mio migliore amico	<input type="checkbox"/>	<input type="checkbox"/>	<input type="checkbox"/>	<input type="checkbox"/>	<input type="checkbox"/>
j) Mi sento senz'altro sostenuto affettivamente dal mio migliore amico	<input type="checkbox"/>	<input type="checkbox"/>	<input type="checkbox"/>	<input type="checkbox"/>	<input type="checkbox"/>

2.7 I tuoi genitori sanno dove trascorri il tuo tempo quando non sei a casa?

☐ Lo sanno sempre

☐ Lo sanno abbastanza spesso

☐ Lo sanno qualche volta

☐ In genere non lo sanno

2.8 Se tu avessi usato marijuana o hashish, pensi che l'avresti detto in questo questionario?

☐ Ho già detto di averli usati

☐ Sicuramente sì

☐ Probabilmente sì

☐ Probabilmente no

☐ Sicuramente no

2.9 Se tu volessi fumare (o se già lo fai), pensi che tuo padre e tua madre ti permetterebbero di farlo?

	Mi permetterebbe (mi permette di fumare)	Non mi permetterebbe (non mi permette di fumare)	Non mi permetterebbe (non mi permette) di fumare affatto	Non so
a)Padre	<input type="checkbox"/>	<input type="checkbox"/>	<input type="checkbox"/>	<input type="checkbox"/>
b)Madre	<input type="checkbox"/>	<input type="checkbox"/>	<input type="checkbox"/>	<input type="checkbox"/>

2.10 Come pensi che reagirebbe tua madre se tu facessi le seguenti cose?

	Non permetterebbe	lo sconsiglierebbe	Non preoccuperebbe	si Lo approverebbe	Non so
a) Ubriacarti	<input type="checkbox"/>	<input type="checkbox"/>	<input type="checkbox"/>	<input type="checkbox"/>	<input type="checkbox"/>
b) Usare marijuana/hashish	<input type="checkbox"/>	<input type="checkbox"/>	<input type="checkbox"/>	<input type="checkbox"/>	<input type="checkbox"/>
c) Usare sostanze	<input type="checkbox"/>	<input type="checkbox"/>	<input type="checkbox"/>	<input type="checkbox"/>	<input type="checkbox"/>

2.11 Come pensi che reagirebbe tuo padre se tu facessi le seguenti cose?

	Non permetterebbe	lo sconsiglierebbe	Non preoccuperebbe	si Lo approverebbe	Non so
a) Ubriacarti	<input type="checkbox"/>	<input type="checkbox"/>	<input type="checkbox"/>	<input type="checkbox"/>	<input type="checkbox"/>
b) Usare marijuana/hashish	<input type="checkbox"/>	<input type="checkbox"/>	<input type="checkbox"/>	<input type="checkbox"/>	<input type="checkbox"/>
c) Usare sostanze	<input type="checkbox"/>	<input type="checkbox"/>	<input type="checkbox"/>	<input type="checkbox"/>	<input type="checkbox"/>

2.12 In genere quanto sei soddisfatto di ...

	Molto soddisfatto	soddisfatto	Né né insoddisfatto	soddisfatto	Non soddisfatto	tanto	Per soddisfatto	niente
a) La situazione finanziaria della tua famiglia?	<input type="checkbox"/>	<input type="checkbox"/>	<input type="checkbox"/>		<input type="checkbox"/>		<input type="checkbox"/>	
b) La tua salute?	<input type="checkbox"/>	<input type="checkbox"/>	<input type="checkbox"/>		<input type="checkbox"/>		<input type="checkbox"/>	
c) Te stesso?	<input type="checkbox"/>	<input type="checkbox"/>	<input type="checkbox"/>		<input type="checkbox"/>		<input type="checkbox"/>	

2.13 Quanto spendi di solito alla settimana per le tue esigenze personali, senza il controllo dei tuoi genitori?

Euro.....

2.14 Utilizzi qualche risorsa economica che non ricevi dai tuoi genitori?

- ☐ No
- ☐ Sì

Se sì per cosa la utilizzi? (sono possibili più risposte)

- ☐ Acquisto vestiario
- ☐ Acquisto videogiochi
- ☐ Andare in discoteca
- ☐ Andare al cinema
- ☐ Acquisto sostanze
- ☐ Viaggi
- ☐ Acquisto bevande alcoliche (da consumare a casa)
- ☐ Uscite nei bar
- ☐ Acquisto libri, riviste, cd, dvd
- ☐ Altro (specificare)

.....

Le domande che seguono riguardano il tuo comportamento sessuale

3.1 Quale dei seguenti termini descrive meglio il tuo orientamento sessuale?

- ☐ Eterosessuale (*attrazione per persone del sesso opposto al tuo*)
- ☐ Omosessuale (*attrazione per persone del tuo stesso sesso*)
- ☐ Bisessuale (*attrazione per persone di entrambi i sessi*)
- ☐ Non lo so ancora

3.2 Hai mai avuto rapporti sessuali?

- ☐ Sì, rapporti sessuali orali
- ☐ Sì, rapporti sessuali completi
- ☐ No, mai
- ☐ Sì, solo rapporti sessuali di masturbazione reciproca

3.3 Se hai avuto un rapporto sessuale con penetrazione e/o orale, a quanti anni l'hai avuto?

A.....anni

3.4 Durante i rapporti sessuali usi il preservativo? (Sono possibili più risposte)

- ☐ No, mai
- ☐ No, mai nei rapporti sessuali orali
- ☐ No, mai nei rapporti sessuali completi
- ☐ Sì, qualche volta nei rapporti sessuali completi
- ☐ Sì, sempre nei rapporti sessuali completi
- ☐ Sì, qualche volta nei rapporti sessuali orali
- ☐ Sì, sempre nei rapporti sessuali orali

3.5 Se usi il preservativo durante i rapporti sessuali (*con penetrazione e/o orali*), per quali tra i seguenti motivi lo fai? (Sono possibili più risposte)

- ☐ Come metodo per evitare una gravidanza
- ☐ Ho paura delle malattie a trasmissione sessuale
- ☐ Ho paura dell'HIV/Aids
- ☐ Per questioni igieniche
- ☐ Me lo richiede il/la partner

3.6 Se non usi il preservativo durante i rapporti sessuali (con penetrazione e/orale), per quale dei seguenti motivi non lo fai? (sono possibili più risposte)

- ☐ Non riesco a fermarmi per usarlo/farlo usare
- ☐ Non penso protegga in modo efficace
- ☐ Sono molto innamorato/a
- ☐ Costano troppo

- ☐ Usare il preservativo fa “pensare male”
- ☐ Spesso sono così eccitato/a da non pensarci
- ☐ Non penso che possa capitare qualcosa proprio a me
- ☐ Ho rapporti sessuali solo con ragazzi/e che mi sembrano “normali”
- ☐ Mi eccita l'idea di rischiare
- ☐ Riduce la sensibilità
- ☐ Se usiamo la pillola, penso che protegga anche da malattie a trasmissione sessuale
- ☐ Ho una relazione stabile con il/la mio/mia partner
- ☐ I miei amici non lo usano

3.7 Usi il preservativo durante i rapporti orali?

- ☐ Sì, sempre (*passa alla domanda 3.9*)
- ☐ Sì, qualche volta
- ☐ No, mai

3.8 Per quale dei seguenti motivi non usi il preservativo durante i rapporti orali? (Sono possibili più risposte)

- ☐ Non penso siano a rischio di contagio HIV
- ☐ Se non c'è eiaculazione non c'è rischio
- ☐ Non mi piace il sapore
- ☐ Il rischio è minimo
- ☐ Perché ho una relazione stabile con il/la mio/mia partner

3.9 Con quante persone hai avuto rapporti sessuali (con penetrazione e/o orali)?

- ☐ Con nessuno
- ☐ Con una sola persona
- ☐ Con.....persone

3.10 Prima di un rapporto sessuale (dare una sola risposta):

- ☐ Propongo l'uso del preservativo
- ☐ Aspetto che sia il/la partner a proporre l'uso del preservativo
- ☐ Non mi pongo il problema

3.11 Se hai proposto l'uso del preservativo e il/la partner non era d'accordo, cosa hai fatto?

- ☐ Non ho accettato il rapporto sessuale
- ☐ Ho accettato il rapporto sessuale perché ho avuto paura di perdere il/la partner
- ☐ Ho accettato perché non sono stato capace di impormi
- ☐ Non ho insistito perché avevo paura di offenderlo/a
- ☐ L'ho convinto ad usarlo

3.12 Se il partner non ha proposto l'uso del preservativo, cosa hai fatto?

- ☐ L'ho proposto io ed ho convinto il/la partner ad usarlo
- ☐ L'ho proposto io ma non ho convinto il/la partner ad usarlo

- ☐ Non l'ho proposto perché ho avuto paura di offenderlo/a
- ☐ Non l'ho proposto perché non sono stato capace di impormi
- ☐ Non l'ho proposto perché ho avuto paura di perdere il/la partner

3.13 Quante volte, negli ultimi 6 mesi, hai avuto rapporti sessuali senza l'uso del preservativo (con penetrazione e/o orali) dopo aver fatto uso di droghe?

☐ Mai

Mi è capitato all'incirca.....volte

3.14 Quante volte, negli ultimi 6 mesi, hai avuto rapporti sessuali senza l'uso del preservativo (con penetrazione e/o orali) quando eri sotto l'effetto dell'alcool?

☐ Mai

Mi è capitato

all'incirca.....volte